

Penta

Telepítői és programozási kézikönyv

ZI0094C (2/99)

Tartalomjegyzék

Bevezetés

Röviden a kézikönyvről

A kiadvánnyal kapcsolatos tájékoztatás

1. Áttekintés
 - 1.1 Műszaki adatok
 - 1.2 Zónák
 - 1.3 Telefonos kommunikáció
 - 1.4 Távprogramozás

2. Felszerelés
 - 2.1 Normál és opcionális tartozékok
 - 2.2 Biztosítócsere
 - 2.3 Bekötési ábra
 - 2.4 A kapcsok bekötése
 - 2.5 A kezelőbillentyűzet felszerelése
 - 2.6 A rendszer bekapcsolása

3. A rendszer kezelése
 - 3.1 Általános rész
 - 3.2 Kezelőbillentyűzet elrendezése
 - 3.4 Élesítés/hatástalanítás
 - 3.6 Segélykérő billentyűk
 - 3.7 Felhasználói kódok
 - 3.8 Zónaáthidalás/Zónaáthidalás megszüntetése
 - 3.9 Eseménynaplók
 - 3.10 Kiegészítő műveletek

4. Programozás
 - 4.1 Általános rész
 - 4.2 Bevezetés a programozásba
Folyamatos csipogó hangjelzés = belépési/kilépési késleltetés
 - 4.4 Programozási paraméterek
 - 4.5 Periodikus tesztek időzítésének törlése

"A" függelék: Hexadecimális átszámítási táblázat

"B" függelék: Szómagyarázat

Bevezetés

Röviden jelen telepítói és programozási kézikönyvről

Jelen kézikönyv célja, hogy segítséget nyújtson Önnek a Penta vezérlőközpont telepítése során. Nyomatékosan javasoljuk, hogy mielőtt a berendezés telepítéséhez kezdene, feltétlenül tanulmányozza át alaposan jelen kézikönyvet annak érdekében, hogy a lehető legjobban megismerje mindazt, amit a Penta vezérlőközpontnak az Ön ügyfelei részére nyújtania kell. Jelen kézikönyv nem végfelhasználók számára készült. A végfelhasználók számára azt javasoljuk, hogy a riasztórendszerhez mellékelt kezelési utasítást, vagyis a Penta felhasználói kézikönyvét tanulmányozzák át. Amennyiben a jelen kézikönyvben szereplő eljárások, műveletek bármelyikével kapcsolatban kérdése merül fel, kérjük, forduljon az Electronics Line céghez, vagy a berendezés hivatalos helyi forgalmazójához.

Jelen kiadvánnyal kapcsolatos tájékoztatás **Katalógusszám: ZI0094C (2/99)**

1. Áttekintés

1.1 Műszaki adatok

Áramellátás:	Szekunder: 15 - 16,5 V AC; 22 - 30 VA transzformátor Akkumulátoros tartalék áramellátás: 12 V DC
Kimenő feszültség:	
Segédáramellátás:	13,6 - 14,0 V (hálózatról táplált) 12,0 V DC névleges (akkumulátoros táplálás esetén)
Csengő/sziréna kimenet:	13,6 - 14,0 V (hálózatról táplált) 12,0 V DC névleges (akkumulátoros táplálás esetén) 600 mA áll rendelkezésre periférikus készülékek számára. A csengő/sziréna kimenet felügyeletéhez 2,2 kohm; 1/4 W értékű ellenállást kell alkalmazni.
Zónák:	4 védelmi zóna, melyek felügyeletét 2,2 kohmos vezetékvégi ellenállás látja el. 1 szabotázsjelző / BE/KI kulcsos kapcsolós zóna
Kezelőbillentyűzetek:	Max. 3 db, egymástól függetlenül címezhető kezelőbillentyűzet
Áramfelvétel:	<u>Max. 100 mA</u> , mindegyik kezelőbillentyűzet esetén. <u>Max. 200 mA</u> , ha három kezelőbillentyűzet kerül telepítésre.
3 db, felhasználó által kezdeményezhető segélykérő gomb	
Felhasználói kódok:	6 (1 mesterkód, 3 normál felhasználói kód, 1 csendes riasztási kód és 1 telepítói kód) A jegyek száma felhasználói kódoként: 4
Üzemi hőmérséklet:	0 - +50°C
Méretek:	260 x 237 x 83 mm

1.2 Zónák

A Penta vezérlőközpont négy védelmi zónát, valamint egy olyan szabotázsérzékelő zónát foglal magában, amely BE/KI kulcsos kapcsolóval való felhasználásra is definiálható. A négy védelmi zóna mindegyike egymástól függetlenül programozható és vezetékvégi ellenállással felügyelt. A Penta vezérlőközpont öt zónareakció típust nyújt egyedi programozáshoz, a telepítések széles skálájához való illesztés céljából. A zónák mindegyike beprogramozható úgy, hogy működésbe lépésekor szólaltasson meg szirénát, vagy csengőt, de beprogramozható csendes riasztásra is, amikor is csak üzenet kerül továbbításra a központi állomáshoz. Az alábbiakban az egyes zónareakció típusok működési jellemzőit foglaljuk össze:

Kerületi zóna

A kerületi zónák - megszakadásuk esetén - azonnal riasztanak.

javasolt alkalmazások: Olyan ajtókat, ablakokat védő mágnesműködtetésű érintkezők, illetve érzékelők, melyeket sohasem használnak a védett helyiségbe való belépés céljára.

Késleltetett kerületi zóna

Ezen zónatípus esetén a zóna megszakadásakor belépési késleltetés indul, lehetővé téve a felhasználó számára, hogy a rendszert hatástalanítsa.

javasolt felhasználás: Olyan ajtókat védő mágnesműködtetésű érintkezők, illetve érzékelők, melyeket rendszerint használnak a védett helyiségbe való belépés, illetve az onnan való eltávozás céljára.

Feltételes zóna

Amennyiben elsőként valamely késleltetett kerületi zónát szakítják meg, akkor a feltételes zónák nem okoznak riasztást, ha megszakításukra a belépési késleltetés ideje alatt kerül sor, ha viszont elsőként valamely feltételes zóna nyitására kerül sor, akkor azonnal riasztás történik.

javasolt felhasználás: Olyan területeket védő érzékelők, ahol kezelőbillentyűzet van felszerelve, vagy amelyekben át kell haladni ahhoz, hogy a kezelőbillentyűzethez el lehessen jutni.

Belső zóna

A belső zónák automatikusan áthidalódnak, amikor a rendszer a * és 9 billentyűvel STAY élesítési módban élesítik.

javasolt alkalmazások: Az olyan belső területek védelmét ellátó érzékelők, ahol a felhasználó STAY módban történő élesítés esetén korlátozás nélküli mozgási lehetőséget igényel. Példa: hálószoba, fürdőszoba, belső irodák

24-órás zóna

A 24-órás zónák megszakadásuk hatására minden esetben riasztást váltanak ki, függetlenül attól, hogy a rendszer élesített, vagy hatástalanított állapotban van-e.

javasolt alkalmazások: Pánikriasztó gombok, üvegtörés-érzékelők, valamint 24-órás védelmet igénylő területek.

1.3 Kommunikáció telefonon keresztül

A Penta vezérlőközpont lehetővé teszi maximum két (primer és biztonsági), központi állomással folytatandó kommunikációra, vagy "Kövess (Follow me)" formátumú felhasználásra szolgáló telefonszámnak a rendszerbe való beprogramozását. Egy további telefonszám beprogramozható a távprogramozási visszahívás funkcióval kapcsolatos felhasználás céljára is. Mindegyik beprogramozott telefonszám max. 16-jegyű lehet.

A Penta vezérlőközpont számos kommunikációs lehetőséget kínál és támogatja mind az impulzusrendszerű, mind a DTMF tárcsázási módot. A vezérlőközpont, amennyiben öt kísérlet után sem sikerül kommunikálnia, felhívja a biztonsági telefonszámot, sikertelen kommunikáció esetén pedig félóránként újból megkísérli a kommunikációt mindaddig, amíg a kommunikáció létre nem jött.

Központi állomással folytatott kommunikáció

A Penta vezérlőközpont a központi állomással folytatott kommunikációhoz normál, 20 pps, 4/2-es, paritás nélküli protokollt használ. Mindegyik esemény beprogramozható oly módon, hogy kétjegyű eseménykódot továbbítson a központi állomáshoz. Ezen kódokat rendszerint a központi állomás adja meg. Forduljon a központi állomás kezelőjéhez a különböző eseménykódok felsorolását illetően.

"Kövess (Follow me)" funkció

A "Kövess (Follow me)" funkció segítségével a vezérlőközpont tájékoztathatja a felhasználót valamely esemény előfordulásáról azáltal, hogy felhívja a felhasználó telefonszámát és két csipogó hangjelzést szolgáltat, melyet követően a telefonon lévő **3**, **6**, **9**, vagy **#** gomb megnyomásával megszólaltatható az előfordult riasztás típusát pontosan megadó számú hangjelzés. A hangjelzések száma a riasztás típusát jelzi, az alábbiak szerint:

1 hangjelzés	Riasztás az 1. zónából
2 hangjelzés	Riasztás a 2. zónából
3 hangjelzés	Riasztás a 3. zónából
4 hangjelzés	Riasztás a 4. zónából
1 hosszú hangjelzés	Riasztás a F billentyűvel
2 hosszú hangjelzés	Riasztás az E , vagy a P billentyűvel, vagy zóna/kezelőbillentyűzet szabotázsjelzés

Azt követően, hogy a riasztási hangjelzések elhangzottak, a vezérlőközpont a telefonon lévő **3**, **6**, **9** vagy **#** gomb megnyomása hatására befejezi a hívást, vagy - amennyiben további riasztásokra került sor - a riasztási hangjelzések további csoportját szólaltatja meg.

Megjegyzés: *Az Electronics Line cég folyamatos DTMF módban működő telefonkészülék használatát ajánlja. Amennyiben csak Burst mód áll rendelkezésre, akkor előfordulhat, hogy többször kell megnyomni a gombot. "Kövess" funkció használata esetén a megfelelő eseménykódokhoz (11 - 18 címek) tetszőleges, 00-nál nagyobb értéket kell beprogramozni.*

1.4 Távprogramozás

Az Electronics Line cég által létrehozott távprogramozó szoftver lehetővé teszi a riasztórendszer személyi számítógépről történő programozását és kezelését. A szoftver átfogó interfészt biztosít a Penta vezérlőközpontoz, megkönnyítve ezáltal a rendszer programozását és csökkentve a programozáshoz szükséges időt. A távprogramozáshoz való hozzáférés az 57-es címen beprogramozott 4-jegyű kód segítségével történhet. Ezen kód nélkül mindenfajta távprogramozás és távműködtetés akadályba ütközik.

"Üzenetrögzítő felülírása" funkció

Ez a funkció lehetővé teszi, hogy a vezérlőközpont megkülönböztesse a normál bejövő hívásokat a távprogramozó szoftver kommunikációra irányuló kísérletétől. A távprogramozó szoftver általi hívást a vezérlőközpont két, 30 mp-es időközön belüli hívás sorozataként azonosítja:

1. A vezérlőközpont nem válaszol az első bejövő hívásra.
2. A vezérlőközpont 30 mp-es időablakot nyit meg attól a pillanattól kezdve, hogy a csengetés abbamaradt.
3. A vezérlőközpont egy csengetés után válaszol és a létrejön a távprogramozási kommunikáció.

Ezen módszer segítségével a vezérlőközpont üzenetrögzítővel és faxokkal osztozhat egyazon telefonvonalon.

Távprogramozási visszahívás

Ez a funkció költségmegtakarító funkció, melynek következtében a távprogramozás költséghatékonyabbá válik. Amikor a távprogramozó szoftver kapcsolatba lép a vezérlőközponttal, a vezérlőközpont befejezi a kommunikációt, majd felhívja az 56-os memóriacímen beprogramozott telefonszámot.

2. Felszerelés, telepítés**2.1 Normál tartozékok**

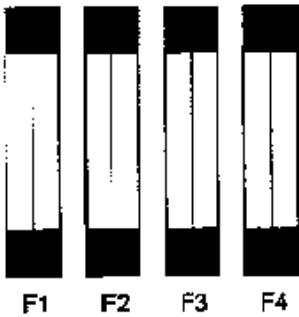
Penta vagyonvédelmi riasztóközpont	1 db
LED kijelzős kezelőbillentyűzet	1 db
2,2 kohm; 1,4 W ellenállás	5 db
6 x 1/4 felerősítő csavar	4 db
Felerősítő csonk	4 db
NYÁK-lap tartó	1 db
Telepítói és programozási kézikönyv	1 db
Felhasználói kézikönyv	1 db

Opcionális tartozékok

További LED kijelzős Penta kezelőbillentyűzet
Távprogramozó (Fel-/letöltő) szoftver
12 V DC adapter távprogramozáshoz

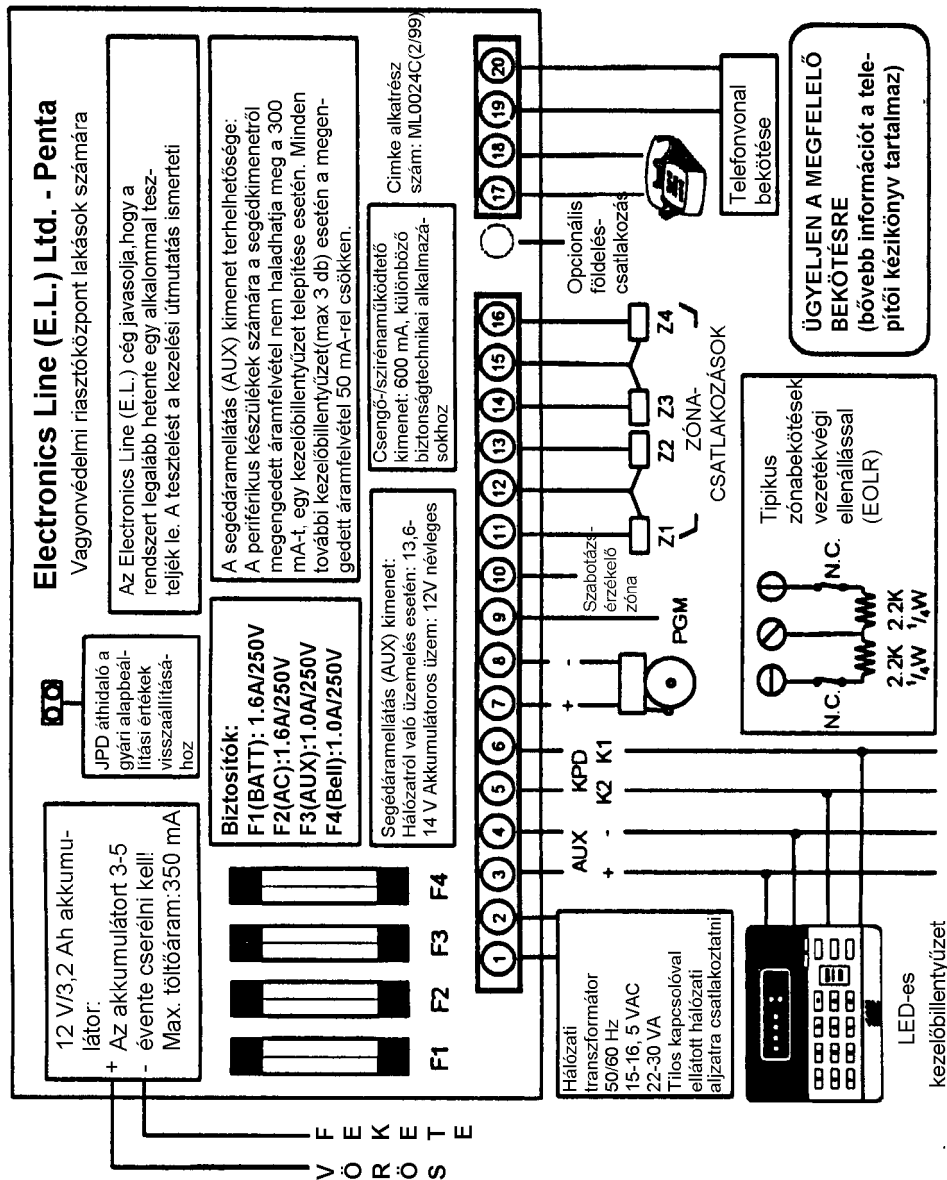
2.2 Biztosítócseré

A három biztosító elrendezése az alábbi:



- F1:** Ez a biztosító az akkumulátortöltő kör védelmét látja el. Cseréje esetén 1,6 A/250 V biztosítóbetéteket kell alkalmazni.
- F2:** Táphálózati biztosító, mely az (1) és (2) kapcsokat védi. Cseréje esetén 1,6 A/250 V biztosítóbetéteket kell alkalmazni.
- F3:** Segédáramellátás (AUX) biztosító, mely a kezelőbillentyűzetek segédáramellátására szolgáló kapcsokat /(3) és (4)/ védi. Cseréje esetén 1,0 A/250 V biztosítóbetéteket kell alkalmazni.
- F4:** Csengőköri biztosító, mely a működésben lévő csengőköri kimenetet /(7) és (8) kapcsot/ védi. Cseréje esetén 1,0 A/250 V biztosítóbetéteket kell alkalmazni.

2.3 Bekötési ábra



2.4 Az egyes kapcsok bekötése

15 - 16,5 V AC bemenet

1 és 2 kapcsok: Csatlakoztasson ezen kapcsokra 15 - 16,5 V AC, 22 - 30 VA névleges jellemzőjű transzformátort, 18 AWG (0,83 mm²) keresztmetszetű vezetékkel.

Segédáramellátás (AUX) kimenet

3(+) és **4(-)** *kapcsok:* A segédáramellátás kimenet áramellátást biztosít kezelőbillentyűzetek és perifériális készülékek, például érzékelők és egyéb, áramellátást igénylő érzékelőeszközök számára.

Kezelőbillentyűzet adatbusz csatlakozások

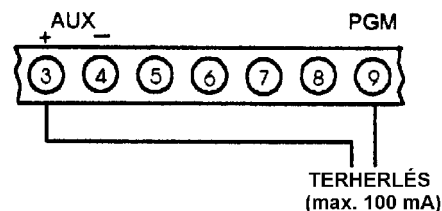
5 és 6 kapocs: Max. 3, egymástól eltérő címmel rendelkező, LED-es kezelőbillentyűzet csatlakoztatható az (5) és (6) kapcsokra. Győződjön meg arról, hogy a vezetékek a kezelőbillentyűzetre azonos bekötés szerint csatlakoznak (Ld. a 2.5 "A kezelőbillentyűzetek felszerelése"/ c. részt)

Csengő áramellátás kimenet

7(+) és **8(-)** *kapocs:* Ezen kapcsok a csengőkör számára szolgáltatnak áramellátást. A csengőkör áramellátó kimenet segédáramellátást szolgáltat, 600 mA terhelhetőség mellett.

PGM programozható kimenet

9 kapocs: A PGM kimenet, aktiválása esetén, a földre kapcsolódik, lehetővé téve további rendszerállapot kijelzők csatlakoztatását. A PGM kimenetet az ábrán látható módon kell bekötni.



Szabotázsérzékelő zóna / Kulcsos kapcsoló csatlakozások

10 kapocs: A 10(+) és 12(-) kapcsokra szabotázsérzékelő kapcsoló, vagy BE/KI kulcsos kapcsoló csatlakoztatható.

Megjegyzés! Amennyiben sem szabotázsérzékelő zónát, sem kulcsos kapcsolót nem alkalmaz, akkor zárja rövidre a (10) és (12) kapcsot, és definiálja ezt a zónát szabotázsérzékelő zónaként a 01-es memóriacímen.

Zónabekötések

(11), (12), (13), (14), (15) és (16) kapcsok

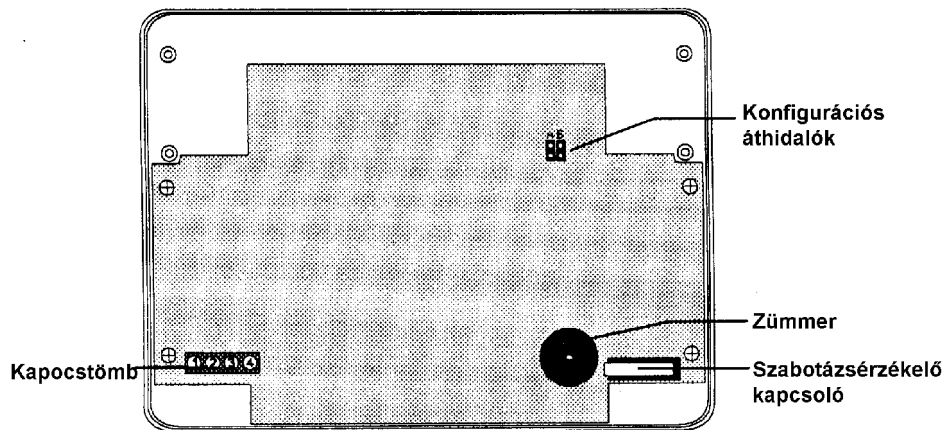
- 1. zóna: 11(+) és 12(-) kapcsok
- 2. zóna: 13(+) és 12(-) kapcsok
- 3. zóna: 14(+) és 15(-) kapcsok
- 4. zóna: 16(+) és 15(-) kapcsok

Telefonvonal

(17), (18), (19), (20) kapcsok

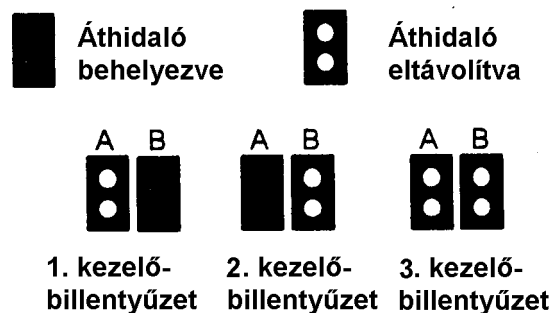
A telefonvonalat az alábbiak szerint kell bekötni (szokványos, minimum 26 AWG keresztmetszetű telefonkábel segítségével):

- 17 - A helyiség készülékének "a" ága
- 18 - A helyiség készülékének csengető ága
- 19 - A telefontársaság "a" ága
- 20 - A telefontársaság csengető ága

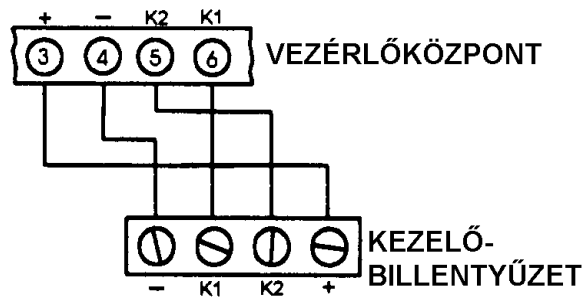
2.5 A kezelőbillentyűzetek felszerelése

A Penta vezérlőközponthoz max. 3 db LED-es kezelőbillentyűzet csatlakoztatható:

- Válassza szét kisméretű laposfejű csavarhúzó segítségével a kezelőbillentyűzet előlapját és hátlapját, a kezelőbillentyűzet alján lévő rögzítőfülek megnyomásával.
- Húzza be a kezelőbillentyűzetbe a vezetékeket a hátlapon lévő, a kapocstömbhöz legközelebb eső nyíláson át, majd szerelje fel a hátlapot a falra.
- Programozza be az A és B jelű konfigurációs áthidalók segítségével a kezelőbillentyűzet címét, az alábbi ábra alapján:



- Csatlakoztassa a kezelőbillentyűzetet a vezérlőközponthoz az alábbi ábrának megfelelően:



- Szerelje össze ismét a kezelőbillentyűzet előlapját és hátlapját.

2.6 A rendszer bekapcsolása

Amennyiben a rendszer összes alkotóeleme megfelelően csatlakoztatásra került, a Penta vezérlőközpont bekapcsolható. A villamos áramütés, illetve a vezérlőközpont károsodása veszélyének elkerülése érdekében ellenőrizze, mielőtt a rendszert a táphálózathoz csatlakoztatná, hogy mind a hálózati áramellátás, mind az akkumulátor bekötése megfelelő. Amennyiben a készülék áramellátását illetően bármilyen problémát tapasztal, kérjük, forduljon az Electronics Line cég műszaki ügyfélszolgálatához, vagy a helyi forgalmazóhoz. A Penta vezérlőközpont tipikus programozási adatokat magába foglaló alapprogrammal együtt kerül leszállításra, ami azt jelenti, hogy tipikus telepítések esetén minimális programozásra van szükség.

A rendszer bekapcsolása:

- Helyezzen be áthidalót a NYÁK-lap felső részén lévő JPD áthidalópozícióba.
- Helyezze ismét tápfeszültség alá a rendszert és várjon 10 mp-et. A kezelőbillentyűzet a 10 mp leteltét csipogó hangjelzéssel jelzi.
- Kapcsolja le mind a hálózati, mind az akkumulátoros áramellátást.
- Távolítsa el a JPD áthidalót.
- Kapcsolja vissza az áramellátást. Ezzel megtörtént az alpprogram helyreállítása.

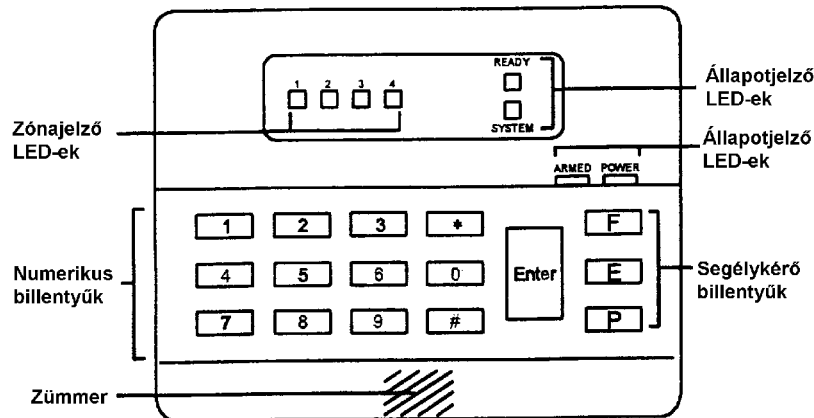
Az alapbeállítások az áramellátás lekapcsolásával és a fenti eljárás ismételt végrehajtásával bármikor visszaállíthatók.

3. A rendszer kezelése

3.1 Általános rész

A Penta vezérlőközpont kezelése és programozása történhet a rendszerhez telepíthető három LED-es kezelőbillentyűzet bármelyikéről. Ebben a részben ismertetjük a kezelőbillentyűzet funkcióit és a LED kijelzőt, és összefoglaljuk a rendszer kezelése során használatos parancskódokat.

3.2 A kezelőbillentyűzet elrendezése



A rendszer kezelésére és programozására a numerikus kezelőbillentyűzet használatos. Ezenkívül három segélykérő gomb teszi lehetővé a felhasználó számára, hogy három egyedi segélykérő jelzés egyikét továbbítsa a központi állomáshoz (a 3.6 rész tartalmaz bővebb információt a segélykérő gombokkal kapcsolatban).

LED kijelzők

1 - 4	Az 1. - 4. sz. LED-ek zónaállapot kijelzésére szolgálnak. Az adott zónához tartozó LED a zóna szakadt állapota esetén világít, a zóna áthidalás állapota esetén pedig villog.
READY	Készenlétjelző LED, melynek fénye azt jelzi, hogy a rendszerben nincs sem nyitott zóna, sem szabotázs állapot és a rendszer élesíthető.
SYSTEM	A rendszerállapotjelző LED villogó fénye azt jelzi, hogy a naplók egyikében új esemény került rögzítésre, illetve kiegészítő rendszerinformációt jelez, mint pl. programozási mód, vagy zónaáthidalási mód.
ARMED	Élesítésjelző LED, melynek fénye azt jelzi, hogy a rendszer élesített állapotban, vagy programozási módban van.
POWER	Tápfeszültségjelző LED, mely akkor világít, ha mind a hálózati, mind az akkumulátoros áramellátás rendben van, és villog ha az akkumulátor kimerült, de a hálózati áramellátás rendben van. Nem világít, ha a hálózati áramellátás megszűnt.

3.3 Parancskódok

A Penta riasztórendszer kezelése a numerikus kezelőbillentyűzetről beírt parancskódok segítségével történik. Az egyes parancsok végrehajtására a * gomb megnyomását, majd a megfelelő parancsszám beírását követően kerül sor. Bizonyos esetekben érvényes felhasználói kód megadására is szükség van.

Az alábbiakban összefoglaljuk a rendszer kezelése során használatos parancskódokat:

*0	Gyors élesítés
*1 + (felhasználói kód)	Zónaáthidalás mód
*2	Segélykérés/Üzemzavar eseménynapló
*3	Zónariasztás eseménynapló
*41	Csengő/LED teszt

*42	Séta teszt
*5 + (1. felhasználói kód)	Felhasználói kódok programozása
*6	Zóna dallamcsengőjelzés
*8 + (felhasználói kód)	Kényszerélesítés
*9 + (felhasználói kód)	Élesítés STAY módban
ENTER 1 + (felhasználói kód)	kommunikáció stop

3.4 Élesítés/hatástalanítás

A következő fejezetben a különböző élesítési és hatástalanítási módszereket ismertetjük.

Élesítés

Ha minden zóna alapállapotban van, akkor a rendszer normál módon élesíthető. A rendszer élesítése hatására üzenet kerül továbbításra a központi állomáshoz, megadva, melyik felhasználó hajtotta végre a műveletet.

A rendszer élesítése:

1. Ellenőrizze, hogy minden zóna zárt állapotban van-e. A készenlétjelző (Ready) LED fénye jelzi, hogy a rendszer élesíthető.
2. Írjon be érvényes felhasználói kódot. A kezelőbillentyűzet mindaddig csipogó hangjelzést szolgáltat, amíg a kilépési késleltetés időtartama le nem telik.

Kényszerélesítés

A kényszerélesítés lehetővé teszi a felhasználó számára a rendszer élesítését akkor is, ha vannak olyan zónák, melyek nincsenek alaphelyzetben. Az Electronics Line cég azt ajánlja a felhasználónak, hogy várja meg, hogy mindegyik zóna alaphelyzetbe kerüljön és a rendszer normál módon legyen élesíthető.

Megjegyzés: Amennyiben a zónák a kilépési késleltetés lejártát követően sem kerülnek alaphelyzetbe, akkor riasztás történik.

A rendszer kényszerélesítése:

1. Nyomja meg a * és a 8 billentyűt.
2. Írjon be érvényes felhasználói kódot. A kezelőbillentyűzet mindaddig csipogó hangjelzést szolgáltat, amíg a kilépési késleltetés időtartama le nem telik.

Gyorsélesítés

Ezen funkció segítségével a Penta vezérlőközpont érvényes felhasználói kód beírása nélkül élesíthető. Gyors élesítés hatására az "Armed by User 1 (1. felhasználó általi élesítés)" üzenet kerül továbbításra a központi állomáshoz.

A rendszer gyorsélesítése:

1. Ellenőrizni kell, hogy minden zóna zárt állapotban van-e. A készenlétjelző (Ready) LED fénye jelzi, hogy a rendszer készen áll az élesítésre.
2. Nyomja meg a * és a 0 billentyűt. A kezelőbillentyűzet mindaddig csipogó hangjelzést szolgáltat, amíg a kilépési késleltetés időtartama le nem telik.

STAY élesítés

Ez a funkció csak a kerületi zónákat élesíti, lehetővé téve, hogy a rendszer élesített állapota esetén is tartózkodhassanak személyek a védendő területen.

A rendszer élesítése STAY módban:

1. Ellenőrizze, hogy minden zóna zárt állapotban van-e, kivéve a belső zónákat. A készenlétjelző (Ready) LED fénye jelzi, hogy a rendszer élesíthető.
2. Nyomja meg a * és 9 billentyűt.
3. Írjon be érvényes felhasználói kódot. A kezelőbillentyűzet mindaddig csipogó hangjelzést szolgáltat, amíg a kilépési késleltetés időtartama le nem telik.

Azonnali élesítés

A rendszer belépési/kilépési késleltetés nélkül is használható. A * gombnak a kilépési késleltetés, vagy a rendszer élesített állapota során történő megnyomása törli mind a kilépési, mind a belépési késleltetést.

Hatástalanítás

A Penta vezérlőközpont érvényes felhasználói kódnak a belépési késleltetés során való beírásával hatástalanítható. Amennyiben Ön a kód beírásakor hibát vét, nyomja meg a # billentyűt, majd írja be ismét a kódot. A kód elfogadása esetén az élesítésjelző LED fénye kialszik, a szaggatott késleltetésjelző hangjelzés pedig abbamarad. Amennyiben a késleltetés leteltéig nem kerül érvényes kód bevételre, akkor a rendszer riasztásjelzést szolgáltat.

Élesítés/hatástalanítás kulcsos kapcsoló segítségével

A rendszer élesítése és hatástalanítása történhet BE/KI kulcsos kapcsolóval is. A kulcsos kapcsoló két üzemmódja az alábbi:

- | | |
|---------------------------|---|
| 1. Tárolt üzemmód: | A kulcsos kapcsoló zárása élesíti, nyitása hatástalanítja a rendszert. |
| 2. Pillanatszerű működés: | A kulcsos kapcsoló nyitása, illetve zárása vagy élesíti, vagy hatástalanítja a rendszert. |

3.6 Segélykérő gombok

Segélykérés esetén háromfajta riasztásjelzés állítható elő a kívánt segélykérő billentyű megnyomásával és 2 mp-nél hosszabb idejű nyomvatartásával. Ezen riasztásjelzések hatására a megfelelő segélykérő üzenet kerül továbbításra a központi állomáshoz. A segélykérő billentyűk az alábbiak:

- F** Tűzjelzés: Tűzjelző csengőt szólaltat meg, Tűzjelzési (Fire) eseménykódot továbbít a központi állomáshoz (17-es cím) és benaplóz a segélykérés/üzemzavar eseménynaplóba.
- E** Mentők: "Mentők (Emergency)" üzenetet továbbít a központi állomáshoz (18-as cím), a szirénát megszólaltatja (ha erre be van programozva a 01 címen) és benaplóz a segélykérés/üzemzavar eseménynaplóba.
- P** Rendőrség: "Rendőrség (Police)" üzenetet továbbít a központi állomáshoz (16-os cím), a szirénát megszólaltatja (ha erre be van programozva a 01 címen) és benaplóz a segélykérés/üzemzavar eseménynaplóba.

3.7 Felhasználói kódok

A felhasználói kódok azok a kódok, amelyek a felhasználó számára hozzáférést tesznek lehetővé a rendszer különböző funkcióihoz, mint például élesítés és hatástalanítás. Mindegyik felhasználói kód négyjegyű. A négy felhasználói kód közül mindössze az 1. felhasználói kód jogosult a többi felhasználói kód és a csendes riasztási kód programozására. Az 1. felhasználói kód gyári alapbeállítás szerint "1111". Haladéktalanul programozza át azonban a kódot a gyári alapbeállításról annak érdekében, hogy illetéktelenek ne férhessenek hozzá az Ön rendszeréhez. A telepítői kód (alapbeállítása: 1234) az egyetlen olyan felhasználói kód, amely hozzáférést tesz lehetővé a programozási paraméterekhez. A 59-es címen programozható.

Az 1.- 4. felhasználói kódok programozása:

1. Nyomja meg a * és az **5** billentyűt.
2. Írja be az 1. felhasználói kódot. Ekkor az élesítésjelző (Armed) és a rendszerállapotjelző (System) LED villogni kezd, a zónajelző LED-ek pedig az egyes felhasználói kódok programozási állapotát jelzik, az alábbiak szerint:

A LED nem világít:	Nincs beprogramozva
Világít:	Be van programozva
Villog:	Éppen programozás alatt áll

3. Írja be a módosítandó kód számát (1 - 4). A kívánt zónához tartozó LED villogni kezd.
4. Írja be az új felhasználói kódot. Ekkor a LED villogása abbamarad.

Megjegyzés: *Amennyiben az új kód megegyezik a meglévő felhasználói kóddal, akkor hibajelző hangjelzés szólal meg és az új kód nem kerül elfogadásra.*

Felhasználói kód törlése:

1. Nyomja meg a * és az **5** billentyűt.
2. Írja be az 1. felhasználói kódot.
3. Írja be a törölni kívánt kód számát (1 - 4). Ekkor a kívánt zónához tartozó LED villogni kezd.
4. Írja be a következőt: *,*,*,*. Ekkor a LED villogása abbamarad és a kód törlődik.

Megjegyzés: *Tilos az 1. felhasználói kódot törölni, mivel ezen kód törlése megakadályozza a felhasználót felhasználói kódok programozásában! Amennyiben az 1. felhasználói kód véletlenül mégis törlésre került, akkor állítsa vissza az alapbeállítást a 2.6 pontban (A rendszer bekapcsolása) leírtak szerint.*

Csendes riasztási kód

A felhasználó, amennyiben kényszerítik a rendszer hatástalanítására, a csendes riasztási kód megadásával hatástalaníthatja a rendszert, melynek hatására a rendszer a központi állomáshoz csendes riasztás jelzést továbbít.

A csendes riasztási kód programozása:

1. Nyomja meg a * és **5** billentyűt.
2. Írja be az 1. felhasználói kódot.
3. Nyomja meg az **5** billentyűt. Ekkor a készenlétjelző (Ready) LED villogni kezd.
4. Ekkor vagy írjon be új csendes riasztási kódot, vagy a meglévő kód törléséhez a következőt: * * * *

3.8 Zónaáthidalás/Zónaáthidalás megszüntetése

A Penta vezérlőközpont a felhasználó számára lehetőséget nyújt zónaáthidalásra. Zónaáthidalás esetén a rendszer az adott zónát figyelmen kívül hagyja és annak működésbe lépésekor nem szolgáltat riasztásjelzést.

Zónaáthidalás:

1. Nyomja meg a * és az **1** billentyűt.
2. Írjon be érvényes felhasználói kódot. Ekkor a rendszerállapotot jelző (System) LED villogni kezd, az aktuálisan áthidalt zónákhoz tartozó LED-ek pedig világítanak.
3. Írja be az áthidalni kívánt zóna számát. Ekkor a megfelelő zónajelző LED világítani kezd.
4. A # billentyű megnyomásával lépjen ki a zónaáthidalás módból. Az áthidalt zónákhoz tartozó LED-ek villognak.

Zónaáthidalás megszüntetése

1. Nyomja meg a * és **1** billentyűt.
2. Írjon be érvényes felhasználói kódot. Ekkor a rendszerállapotot jelző (System) LED villogni kezd, az aktuálisan áthidalt zónák zónajelző LED-jei pedig világítani kezdenek.
3. Írja be azon zóna számát, melynek áthidalását megszüntetni kívánja. Ekkor a megfelelő zónajelző LED fénye kialszik.
4. A # billentyű megnyomásával lépjen ki a zónaáthidalás módból.

Megjegyzés! **A rendszer hatástalanításakor minden zónaáthidalás automatikusan megszűnik.**

3.9 Eseménynapló

Az eseménynapló azokat a rendszerrel kapcsolatos eseményeket rögzíti, melyek a legutolsó élesítés óta történtek. Amennyiben az eseménynapló valamilyen eseményt tartalmaz, akkor a rendszerállapotot jelző (System) LED mindaddig villog, amíg a megfelelő eseménynaplót meg nem jelenítik. Amennyiben az üzemzavar állapot továbbra is fennáll, akkor a rendszerállapotjelző LED továbbra is villog mindaddig, amíg a szóban forgó állapotot meg nem szüntették.

Segélykérés/üzemzavar (Emergency/Trouble) eseménynapló

Ez az eseménynapló az alábbiakat naplózza be: zóna szabotázsjelzés, csengőköri üzemzavar, kezelőbillentyűzet üzemzavar, kezelőbillentyűzet szabotázsjelzés, valamint a három segélykérő billentyű által aktivált riasztásjelzések. Üzemzavar előfordulása esetén, kérjük, forduljon a telepítőhöz.

A "Segélykérés/Üzemzavar" eseménynapló megjelenítése:

1. Nyomja meg a * és a **2** billentyűt. Ennek hatására a zónajelző LED-ek a különböző üzemzavarokat jelzik. Az alábbiakban összefoglaljuk az egyes LED-ek által jelzett üzemzavar állapotokat:
 - 1 - Rendszer üzemzavar
 - 2 - Riasztás a **P** billentyűvel (Police - Rendőrség)
 - 3 - Riasztás a **F** billentyűvel (Fire - Tűz)
 - 4 - Riasztás a **E** billentyűvel (Emergency - Mentők)
2. A # gomb megnyomásával lépjen ki az eseménynaplóból.

Megjegyzés: Rendszer üzemzavar előfordulása esetén kérjük, forduljon a telepítőhöz.

Zónariasztás (Zone Alarm) eseménynapló

A zónariasztás eseménynapló azon zónákat jeleníti meg, amelyekben a rendszer legutolsó élesítése óta riasztás történt.

A zónariasztás eseménynapló megjelenítése:

1. Nyomja meg a * és a **3** billentyűt. Ekkor az adott zónából érkező riasztást a megfelelő zónajelző LED jelzi.
2. A # gomb megnyomásával lépjen ki az eseménynaplóból.

Mindkét napló a rendszer soronkövetkező élesítésekor automatikusan törlődik.

3.10 További funkciók

Csengőműködés törlése

A csengőműködés törlése az alábbiak szerint történik:

- * Írjon be érvényes felhasználói kódot, vagy forgassa el a kulcsos kapcsolót, mintha hatástalanítaná a rendszert.

Csengő/LED tesztelése

A tesztet az alábbiak szerint kell végrehajtani:

- Nyomja meg a **4** billentyűt. Ekkor a sziréna megszólal és a kezelőbillentyűzeten lévő összes LED 2 sec időtartamon át világít.

Zóna dallamcsengő jelzés be- illetve kikapcsolása

A kezelőbillentyűzet beprogramozható úgy is, hogy a rendszer hatástalanított állapota esetén dallamcsengő-jelzéssel jelezze a kerületi zónák nyitását, vagy zárását.

Ezen funkció bekapcsolt és kikapcsolt állapot közötti átkapcsolása az alábbiak szerint történhet:

- Nyomja meg a ***** és **6** billentyűt a rendszer hatástalanított állapota során.

A kezelőbillentyűzet a dallamcsengő funkció bekapcsolt állapotát folyamatos hangjelzéssel, a dallamcsengő funkció kikapcsolt állapotát pedig egy sorozat rövid, csipogó hangjelzéssel jelzi.

Kezelőbillentyűzet háttérvilágításának be-/kikapcsolása

A háttérvilágítás átkapcsoló rendszerű be- és kikapcsolása az alábbiak szerint történhet:

- Nyomja le és tartsa nyomva a **#** billentyűt legalább 2 mp-ig.

4. A rendszer programozása

4.1. Általános rész

A Penta típusú vezérlőközpont programozása történhet akár LED-es kezelőbillentyűzetről, akár távprogramozás útján az Electronics Line cég által kifejlesztett távprogramozó szoftver felhasználásával. Távprogramozással kapcsolatban a szoftverhez mellékelte kézikönyv tartalmaz bővebb információt.

4.2 Útmutató a programozáshoz

A vezérlőközpont 61 paramétercímekkel rendelkezik, melyek segítségével a rendszer pontos egyedi konfigurációja a felhasználói igényekhez igazítható. Az egyes címekkel kapcsolatos opciókat a 4.3 ("Programozási paraméterek" c.) rész ismerteti. Minden programozási paraméter a Penta vezérlőközpont nem-illékony EEPROM memóriájában tárolódik, amely az adatokat a tápfeszültség kikapcsolása esetén is megőrzi. Közvetlenül a rendszer telepítését követő programozás előtt állítsa helyre az alapparamétereket a 2.6 pontban ("A rendszer bekapcsolása") leírtak szerint.

A rendszer programozása:

1. Győződjön meg arról, hogy a rendszer hatástalanítva van.
2. Nyomja meg a ***** **7** billentyűket.
3. Írja be a telepítői kódot (a telepítői kód alapbeállítási értéke: **1 2 3 4**). Ekkor az élesítésjelző (Armed) LED világítani kezd, a rendszerállapot jelző (System) LED pedig villog.
4. Írja be a beprogramozandó kétjegyű paramétert. Ekkor a készenlétjelző (Ready) LED világít, az élesítésjelző (Armed) LED pedig villog.

5. Írjon be új értéket, vagy nyomja meg a # gombot a törléshez. Amennyiben az érték sikeresen megváltoztatásra került, akkor a kezelőbillentyűzet nyugtázó hangjelzést szolgáltat és a készenlétjelző LED kikapcsol.
6. A # gomb megnyomásával lépjen ki a programozási módból.

Megjegyzés: A rendszer telepítését követően azonnal meg kell változtatni a telepítési kód alapbeállítását.

Hexadecimális értékek

Bizonyos programozási paraméterek esetén hexadecimális értéket kell megadni. Hexadecimális adat megadásához 9-nél nagyobb hexadecimális számok esetén az alábbi számjegykombinációkat kell alkalmazni:

*0 = A *,1 = B *,2 = C *,3 = D *,4 = E *,5 = F

Kezelőbillentyűzet programozási hangjelzések

A kezelőbillentyűzet a programozás megkönnyítése érdekében hangjelzés sorozatokat szolgáltat, melyek a programozás során a telepítő számára állapotjelzést nyújtanak. Az alábbiakban összefoglaljuk a kezelőbillentyűzet programozási hangjelzéseit:

Rövid csipogó jelzés	=	Az egyes billentyűműködtetések visszajelzése
Hosszú csipogó jelzés	=	Sikeres bevitel nyugtázása
Alacsony csipogó jelzés	=	Hiba, nem megengedett bevitel
Folyamatos csipogó jelzés	=	Belépési/kilépési késleltetés

4.3 Programozási paraméterek

A következő részben felsoroljuk a Penta riasztórendszer azon programozási paramétereit, melyek a rendszer konfigurálásához használatosak. Az alapparaméterek felsorolását illetően kérjük, forduljon a helyi forgalmazóhoz.

Cím: 01 Egyéb

Ez a cím a rendszer paraméterbeállításával kapcsolatban számos lehetőséget kínál. Adjon meg öt jegyet ezen a paramétercímen az alábbiaknak megfelelően:

Első jegy: P és E billentyű funkciók

- 0 = P és E - hallható riasztások
- 1 = E - hallható riasztás, P - csendes riasztás
- 2 = E - csendes riasztás, P - hallható riasztás
- 3 = P és E - csendes riasztások

Harmadik jegy: Kulcsos kapcsoló funkció

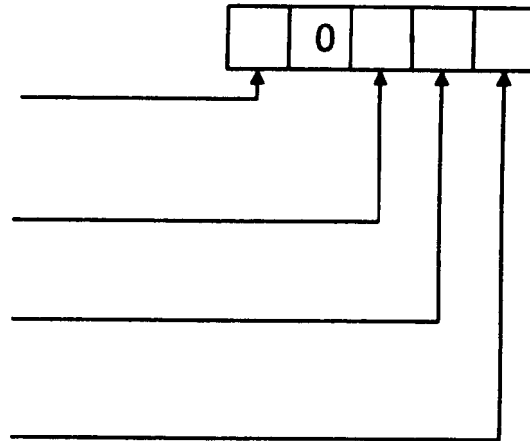
- 0 = Tárolt rendszerű
- 8 = Pillanatműködésű

Negyedik jegy: Szabotázsérzékelő zóna meghatározása

- 0 = Élesítő/hatástalanító kulcsos kapcsoló
- 4 = Szabotázsérzékelő zóna

Ötödik jegy: Kezelőbillentyűzetek

- 0 = Nincs kezelőbillentyűzet
- 1 = Egy kezelőbillentyűzet
- 2 = Két kezelőbillentyűzet
- 3 = Három kezelőbillentyűzet



Cím: 02 Kommunikációs lehetőségek

Ez a paramétercím a kommunikáció és/vagy távprogramozás során használatos különböző opciókat tartalmazza. Adjon meg 5 jegyet, az alábbiak szerint:

Első jegy: Tárcsázási mód

- 0 = Impulzusrendszerű
- 1 = DTMF

Második jegy: A távprogramozási hozzáférés típusa

- 0 = Hozzáférési kód
- 8 = Visszahívás

Harmadik jegy: Távprogramozás hozzáférés

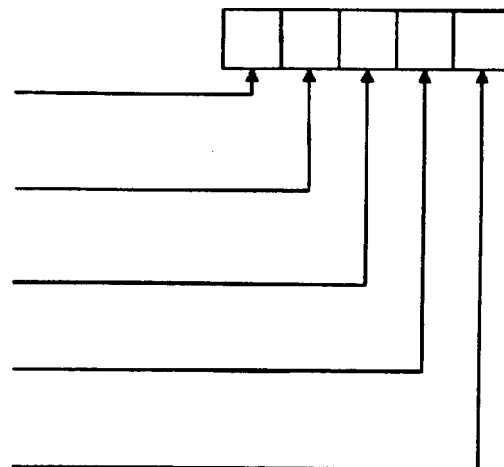
- 0 = Letiltás
- 4 = Engedélyezés

Negyedik jegy: Kapcsolatfelvétel (handshake) jelzés

- 0 = 1400 Hz-es jelzés
- 2 = 2300 Hz-es jelzés

Ötödik jegy: Protokoll

- 0 = 20 pps, 4/2, paritás nélküli
- 1 = "Kövess (Follow me)" funkció



Cím: 03 1. zóna meghatározása

Öt reakciótypus egyike rendelhető az 1. zónához. Mindegyik zónatípus beprogramozható csendes, illetve hallható riasztást szolgáltató zónaként. A csendes zóna, működésbe lépése esetén, nem hoz működésbe sem szirénát, sem csengőt.

- 00 = kerületi zóna, késleltetéssel (csendes)
- 10 = kerületi zóna, késleltetéssel (hallható)
- 01 = kerületi zóna (csendes)
- 11 = kerületi zóna (hallható)
- 02 = feltételes zóna (csendes)
- 12 = feltételes zóna (hallható)
- 03 = belső zóna (csendes)
- 13 = belső zóna (hallható)
- 04 = 24-órás zóna
- 14 = 24-órás zóna

Cím: 04 **2. Zóna meghatározás**
Azonos a fentiekkel, de a 2. zóna esetére

Cím: 05 **3. Zóna meghatározás**
Azonos a fentiekkel, de a 3. zóna esetére

Cím: 06 **4. Zóna meghatározás**
Azonos a fentiekkel, de a 4. zóna esetére

Cím: 07 **Belépési késleltetés**

A belépési késleltetés határozza meg azt az időtartamot, melyen belül a felhasználónak a rendszert hatástalanítania kell, mielőtt riasztásra kerülne sor. Belépési késleltetés kizárólag akkor indul el, ha a védett helyiségbe "késleltetett kerületi zónaként" definiált zónán keresztül lépnek be. Ezen a paramétercímen 1 és 255 sec közötti hexadecimális érték adható meg, az "A" függelékben szereplő hexadecimális átszámítási táblázat segítségével.

Cím: 08 **Kilépési késleltetés**

Az időtartam, melyen belül a felhasználónak el kell távoznia a védett helyiségből az élesítést követően. Ezen időtartam alatt a zóna megszakadása nem hoz működésbe riasztásjelzést. Ezen a paramétercímen 1 és 255 sec közötti hexadecimális érték adható meg, az "A" függelékben szereplő hexadecimális átszámítási táblázat segítségével.

Cím: 09 **Csengőműködési időtartam**

A csengőműködési időtartam az az időtartam, amelyen át a csengő, vagy a sziréna a riasztás előfordulását követően működik. Erre a címre 1 és 5 perc közé eső értéket kell beprogramozni.

Cím: 10 **Programozható kimenetek (PGM opciók)**

A PGM (programozható kimenet) opció felhasználható bizonyos állapotok, vagy üzemzavar jelzésére. A PGM kimenet aktiválása esetén a (9) kapocs a földre kapcsolódik. A PGM kimenet beprogramozását az alábbi táblázat alapján kell végezni:

Érték	Típus	Működésbe lép az alábbi hatására:	Működése megszűnik az alábbi hatására:
00	PGM letiltva	-	-
01	Rendszerállapot	A rendszer élesítése	A rendszer hatástalanítása
02	Rendszerállapot	Belépési/kilépési követő	Belépési/kilépési követő
04	Rendszerállapot	A rendszer kommunikál	Kommunikáció vége
08	Rendszer üzemzavar	Tápfeszültségkiesés	Tápfeszültség helyreállítás
10	Rendszerállapot	Csengőkövető	Csengőkövető

Eseménykódok

Minden esemény beprogramozható oly módon, hogy kétjegyű eseménykódot továbbítson a központi állomáshoz. Ezen kódokat rendszerint a központi állomás adja meg. Érdeklődjön meg a központi állomás kezelőjétől/tulajdonosától a különböző eseménykódokat. Valamely eseménykód letiltásához az adott kódot 00-ra kell beprogramozni. A kommunikációs program letiltásához minden eseménykódot 00-ra kell beprogramozni.

* "Kövess (Follow me)" funkció használata esetén ezen címekre 00-nál nagyobb értéket kell beprogramozni.

Cím: 11 **Riasztás az 1. zónából***

Cím: 12	Riasztás a 2. zónából*
Cím: 13	Riasztás a 3. zónából*
Cím: 14	Riasztás a 4. zónából*
Cím: 15	Riasztás a szabotázsérzékelő zónából*
Cím: 16	Riasztás a P billentyűvel*
Cím: 17	Riasztás a F billentyűvel*
Cím: 18	Riasztás a E billentyűvel*
Cím: 19	1. zóna helyreállítás
Cím: 20	2. zóna helyreállítás
Cím: 21	3. zóna helyreállítás
Cím: 22	4. zóna helyreállítás
Cím: 23	Szabotázsérzékelő zóna helyreállítás
Cím: 24	P billentyűs riasztás helyreállása
Cím: 25	F billentyűs riasztás helyreállása
Cím: 26	E billentyűs riasztás helyreállása
Cím: 27	A rendszer élesítve (1. felhasználói kód)
Cím: 28	A rendszer élesítve (2. felhasználói kód)
Cím: 29	A rendszer élesítve (3. felhasználói kód)
Cím: 30	A rendszer élesítve (4. felhasználói kód)
Cím: 31	A rendszer hatástalanítva (1. felhasználói kód)
Cím: 32	A rendszer hatástalanítva (2. felhasználói kód)
Cím: 33	A rendszer hatástalanítva (3. felhasználói kód)
Cím: 34	A rendszer hatástalanítva (4. felhasználói kód)
Cím: 35	A rendszer hatástalanítva (Csendes riasztás kód)
Cím: 36	Kimerült akkumulátor
Cím: 37	Hálózati feszültség kimaradás
Cím: 38	Nincs felhasználva
Cím: 39	Kezelőbillentyűzet üzemzavar

- Cím: 40** **Akkumulátorfeszültség helyreállt**
- Cím: 41** **Hálózati feszültség helyreállt**
- Cím: 42** **Nincs felhasználva**
- Cím: 43** **kezelőbillentyűzet üzemzavar megszűnt**
- Cím: 44** **Csengőműködés törlése**
- Cím: 45** **Periodikus teszt**
- Cím: 46** **1. zóna áthidalása**
- Cím: 47** **2. zóna áthidalása**
- Cím: 48** **3. zóna áthidalása**
- Cím: 49** **4. zóna áthidalása**
- Cím: 50** **1. zóna áthidalásának megszüntetése**
- Cím: 51** **2. zóna áthidalásának megszüntetése**
- Cím: 52** **3. zóna áthidalásának megszüntetése**
- Cím: 53** **4. zóna áthidalásának megszüntetése**

Cím: 54 **Primer telefonszám**

A primer telefonszám az a telefonszám, melyet a vezérlőközpont valamely esemény előfordulása esetén elsőként hív. Ennél a paramétercímnél maximum 16-jegyű szám adható meg. 2 mp-es szünet a B (*,1) megnyomásával programozható be, impulzusrendszerű tárcsázásról DTMF tárcsázásra pedig az E(*,4) megnyomásával lehet átkapcsolni. A **B** és **E** hexadecimális jegyek is beleszámítandók a 16 jegybe. A telefonszám utolsó jegyének beprogramozása után nyomja meg az ENTER billentyűt.

Cím: 55 **Biztonsági telefonszám**

A biztonsági telefonszámot a vezérlőközpont akkor hívja fel, ha öt hívási kísérlet után sem tudott kommunikálni a primer telefonszámmal. A biztonsági telefonszám beprogramozása a primer telefonszám programozásával azonos módon történik (54-es cím).

Cím: 56 **Távprogramozási visszahívási telefonszám**

A távprogramozási kommunikáció két módon, hozzáférési kóddal, illetve visszahívással jöhet létre (ld. a 02 cím második jegyét). Távprogramozási visszahívás kiválasztása esetén a távprogramozó felhívja a vezérlőközpontot, majd a vezérlőközpont befejezi a hívást és ezután visszahívja a távprogramozót a szóban forgó címre beprogramozott telefonszámon.

Megjegyzés: Valamely telefonszám letiltásához lépjen be a megfelelő címre, majd nyomja meg az ENTER billentyűt. Biztonsági telefonszám csakis akkor programozható be, ha előzőleg primer telefonszám is beprogramozásra került.

Cím: 57 **Távprogramozási hozzáférési kód**

Ez a 4-jegyű kód a távprogramozóhoz való hozzáférést biztosítja.

Megjegyzés: Hexadecimális jegyek megadása tilos!

Cím: 58 Ügyfélkód

Eseménykód továbbításakor a központi állomás ügyfélkódot vesz az ügyfél azonosítása céljából. Adjon meg 4-jegyű ügyfélkódot ezen a címen.

Cím: 59 Telepítói kód

A telepítói kód olyan, 4-jegyű kód, amely a programozási módhoz való hozzáférést tesz lehetővé. Ezen kód alapbeállítását (1234) a rendszer telepítését követően azonnal meg kell változtatni.

4.4 Periodikus teszt időzítés törlése

24 óránként 1 alkalommal periodikus teszt eseménykód (45-ös cím) kerül továbbításra a központi állomáshoz. Ezen kód első továbbítására 24 órával azután kerül sor, hogy a vezérlőközpontot tápfeszültség alá helyezték. Ha eltérő időpontra van szükség, akkor a vezérlőközpont beprogramozható úgy is, hogy az eseménykódot 24 óránként azon pillanattól kezdve küldje, amikor a periodikus teszt időzítést törölték (Reset).

A periodikus teszt időzítés nullázása:

1. A * és 7 megnyomásával lépjen be programozási módba.
2. Írja be a telepítói kódot. Ekkor az élesítésjelző LED világítani kezd, a rendszerállapotjelző LED pedig villog.
3. Írja be a következőt: **99**. Ekkor a periodikus teszt időzítése törlődik és periodikus teszt kód kerül továbbításra központi állomáshoz.
4. A # gomb megnyomásával lépjen ki a programozási módból.

"A" függelék**Decimális/hexadecimális átszámítási táblázat**

Az itt szereplő decimális/hexadecimális átszámítási táblázat segítséget nyújt a programozás során.

Dec	Hex	Dec	Hex	Dec	Hex	Dec	Hex	Dec	Hex	Dec	Hex	Dec	Hex	Dec	Hex
00	00	32	20	64	40	96	60	128	80	160	A0	192	C0	224	E0
01	01	33	21	65	41	97	61	129	81	161	A1	193	C1	225	E1
02	02	34	22	66	42	98	62	130	82	162	A2	194	C2	226	E2
03	03	35	23	67	43	99	63	131	83	163	A3	195	C3	227	E3
04	04	36	24	68	44	100	64	132	84	164	A4	196	C4	228	E4
05	05	37	25	69	45	101	65	133	85	165	A5	197	C5	229	E5
06	06	38	26	70	46	102	66	134	86	166	A6	198	C6	230	E6
07	07	39	27	71	47	103	67	135	87	167	A7	199	C7	231	E7
08	08	40	28	72	48	104	68	136	88	168	A8	200	C8	232	E8
09	09	41	29	73	49	105	69	137	89	169	A9	201	C9	233	E9
10	0A	42	2A	74	4A	106	6A	138	8A	170	AA	202	CA	234	EA
11	0B	43	2B	75	4B	107	6B	139	8B	171	AB	203	CB	235	EB
12	0C	44	2C	76	4C	108	6C	140	8C	172	AC	204	CC	236	EC
13	0D	45	2D	77	4D	109	6D	141	8D	173	AD	205	CD	237	ED
14	0E	46	2E	78	4E	110	6E	142	8E	174	AE	206	CE	238	EE
15	0F	47	2F	79	4F	111	6F	143	8F	175	AF	207	CF	239	EF
16	10	48	30	80	50	112	70	144	90	176	B0	208	D0	240	F0
17	11	49	31	81	51	113	71	145	91	177	B1	209	D1	241	F1
18	12	50	32	82	52	114	72	146	92	178	B2	210	D2	242	F2
19	13	51	33	83	53	115	73	147	93	179	B3	211	D3	243	F3
20	14	52	34	84	54	116	74	148	94	180	B4	212	D4	244	F4
21	15	53	35	85	55	117	75	149	95	181	B5	213	D5	245	F5
22	16	54	36	86	56	118	76	150	96	182	B6	214	D6	246	F6
23	17	55	37	87	57	119	77	151	97	183	B7	215	D7	247	F7
24	18	56	38	88	58	120	78	152	98	184	B8	216	D8	248	F8
25	19	57	39	89	59	121	79	153	99	185	B9	217	D9	249	F9
26	1A	58	3A	90	5A	122	7A	154	9A	186	BA	218	DA	250	FA
27	1B	59	3B	91	5B	123	7B	155	9B	187	BB	219	DB	251	FB
28	1C	60	3C	92	5C	124	7C	156	9C	188	BC	220	DC	252	FC
29	1D	61	3D	93	5D	125	7D	157	9D	189	BD	221	DD	253	FD
30	1E	62	3E	94	5E	126	7E	158	9E	190	BE	222	DE	254	FE
31	1F	63	3F	95	5F	127	7F	159	9F	191	BF	223	DF	255	FF

PENTA - Alapbeállítások

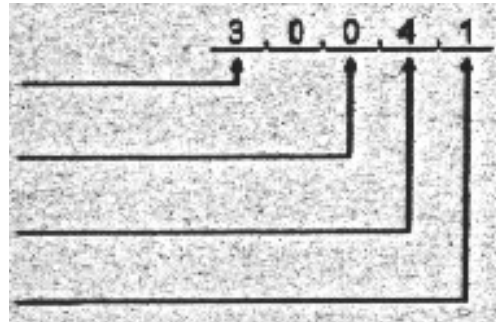
Rendszerparaméterek

P és E billentyű funkciók
P és E - csendes riasztások

Kulcsos kapcsoló funkció
Tárolt rendszerű

Szabotázsérzékelő zóna meghatározása
Szabotázsérzékelő zóna

Kezelőbillentyűzetek
Egy kezelőbillentyűzet



(02) Kommunikációs paraméterek

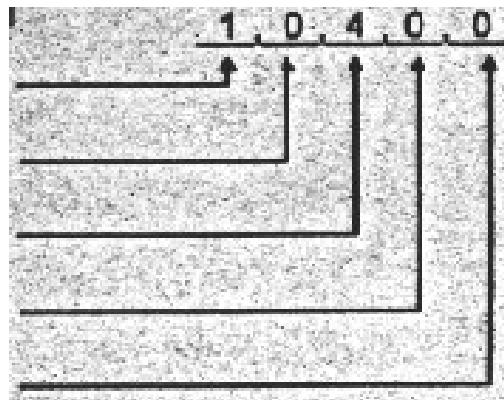
Tárcsázási mód
DTMF

A távprogramozási hozzáférés típusa
Hozzáférési kód

Távprogramozás hozzáférés
Engedélyezés

Kapcsolatfelvétel (handshake) jelzés
1400 Hz-es jelzés

Ötödik jegy: Protokoll
20 pps, 4/2, paritás nélküli



Zónák meghatározása

(03 - 06) Alapbeállítás mindegyik zónát illetően:
00 = kerületi zóna, késleltetéssel (csendes)

Időzítések

(07) 0F h belépési késleltetés (15 sec)

(08) 3C h kilépési késleltetés (60 sec)

(09) 05 h csengőműködési időtartam (5 perc)

PGM kimenet funkciók (10) 00 (PGM letiltva)

Eseménykódok (11 - 53) Alapbeállítás mindegyik eseménykódot illetően: 00

Távprogramozási hozzáférési kód (57) 0505

Ügyfélkód (58) FFFF

Telepítói kód (59) 1234

PENTA - Programozási űrlapok

(01) Rendszerparaméterek

Első jegy: P és E billentyű funkciók

- 0 = P és E - hallható riasztások
- 1 = E - hallható riasztás, P - csendes riasztás
- 2 = E - csendes riasztás, P - hallható riasztás
- 3 = P és E - csendes riasztások

Harmadik jegy: Kulcsos kapcsoló funkció

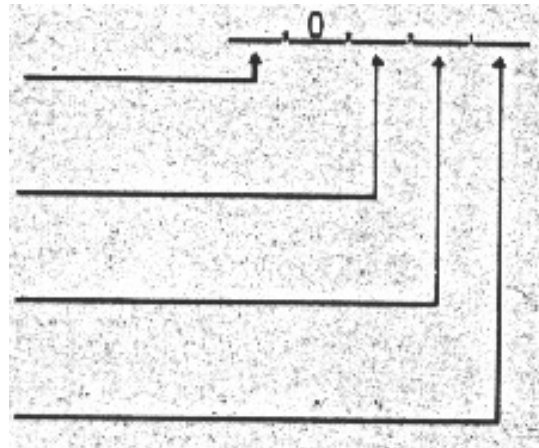
- 0 = Tárolt rendszerű
- 8 = Pillanatműködésű

Negyedik jegy: Szabotázsérzékelő zóna meghatározása

- 0 = Élesítő/hatástalanító kulcsos kapcsoló
- 4 = Szabotázsérzékelő zóna

Ötödik jegy: Kezelőbillentyűzetek

- 0 = Nincs kezelőbillentyűzet
- 1 = Egy kezelőbillentyűzet
- 2 = Két kezelőbillentyűzet
- 3 = Három kezelőbillentyűzet



(02) Kommunikációs paraméterek

Első jegy: Tárcsázási mód

- 0 = Impulzusrendszerű
- 1 = DTMF

Második jegy: A távprogramozási hozzáférés típusa

- 0 = Hozzáférési kód
- 8 = Visszahívás

Harmadik jegy: Távprogramozás hozzáférés

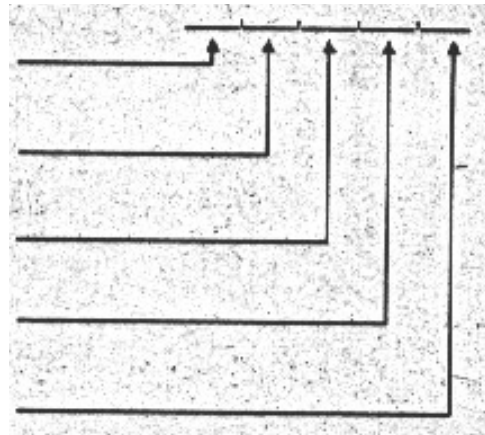
- 0 = Letiltás
- 4 = Engedélyezés

Negyedik jegy: Kapcsolatfelvétel (handshake) jelzés

- 0 = 1400 Hz-es jelzés
- 2 = 2300 Hz-es jelzés

Ötödik jegy: Protokoll

- 0 = 20 pps, 4/2, paritás nélküli
- 1 = "Kövess (Follow me)" funkció



Zónák meghatározása

(03) 1. zóna: __ _

(04) 2. zóna: __ _

(05) 3. zóna: __ _

(06) 4. zóna: __ _

00	=	kerületi zóna, késleltetéssel (csendes)
10	=	kerületi zóna, késleltetéssel (hallható)
01	=	kerületi zóna (csendes)
11	=	kerületi zóna (hallható)
02	=	feltételes zóna (csendes)
12	=	feltételes zóna (hallható)
03	=	belsőzóna (csendes)
13	=	belső zóna (hallható)
04	=	24-órás zóna
14	=	24-órás zóna

Időzítések

(07) __ _ h belépési késleltetés (1 - 255 sec)

(08) __ _ h kilépési késleltetés (1 - 255 sec)

(09) __ _ h csengőműködési időtartam (1 - 5 perc)

PGM kimenet funkciók

(10) _._	00 - PGM letiltva
	01 - A rendszer élesítése/hatástalanítása
	02 - Belépési/kilépési követő
	04 - Kommunikációs állapot
	08 - Tápfeszültség kiesés/helyreállítás

Eseménykódok

(11) _._	Riasztás az 1. zónából
(12) _._	Riasztás a 2. zónából
(13) _._	Riasztás a 3. zónából
(14) _._	Riasztás a 4. zónából
(15) _._	Riasztás a szabotázsérzékelő zónából
(16) _._	Riasztás a P billentyűvel
(17) _._	Riasztás a F billentyűvel
(18) _._	Riasztás a E billentyűvel
(19) _._	1. zóna helyreállítás
(20) _._	2. zóna helyreállítás
(21) _._	3. zóna helyreállítás
(22) _._	4. zóna helyreállítás
(23) _._	Szabotázsérzékelő zóna helyreállítás
(24) _._	P billentyű riasztás helyreállítás
(25) _._	F billentyű riasztás helyreállítás
(26) _._	E billentyű riasztás helyreállítás
(27) _._	Rendszer élesítve (1. felhasználói kód)
(28) _._	Rendszer élesítve (2. felhasználói kód)
(29) _._	Rendszer élesítve (3. felhasználói kód)
(30) _._	Rendszer élesítve (4. felhasználói kód)
(31) _._	A rendszer hatástalanítva (1. felhasználói kód)
(32) _._	A rendszer hatástalanítva (2. felhasználói kód)
(33) _._	A rendszer hatástalanítva (3. felhasználói kód)
(34) _._	A rendszer hatástalanítva (4. felhasználói kód)
(35) _._	A rendszer hatástalanítva (Csendes riasztás kód)
(36) _._	Kimerült akkumulátor
(37) _._	Hálózatkimaradás
(38) _._	Nincs felhasználva
(39) _._	Kezelőbillentyűzet üzemzavar
(40) _._	Akkumulátorfeszültség helyreállt
(41) _._	Hálózati feszültség helyreállt
(42) _._	Nincs felhasználva
(43) _._	Kezelőbillentyűzet üzemzavar megszűnt
(44) _._	Csengőműködés törlése
(45) _._	Periódikus tesztelés
(46) _._	1. zóna áthidalása

- (47) _ _ 2. zóna áthidalása
- (48) _ _ 3. zóna áthidalása
- (49) _ _ 4. zóna áthidalása
- (50) _ _ 1. zóna áthidalásának megszüntetése
- (51) _ _ 2. zóna áthidalásának megszüntetése
- (52) _ _ 3. zóna áthidalásának megszüntetése
- (53) _ _ 4. zóna áthidalásának megszüntetése

Telefonszámok

- (54) _ _ _ _ _ _ _ _ _ _ _ _ Primer
- (55) _ _ _ _ _ _ _ _ _ _ _ _ Biztonsági
- (56) _ _ _ _ _ _ _ _ _ _ _ _ Távprogramozás visszahívási

E = impulzusrendszerű tárcsázásról DTMF tárcsázásra való átkapcsolás
B = 2 sec szünet

- (57) _ _ _ _ Távprogramozási hozzáférési kód
- (58) _ _ _ _ Ügyfélkód
- (59) _ _ _ _ Telepítői kód